

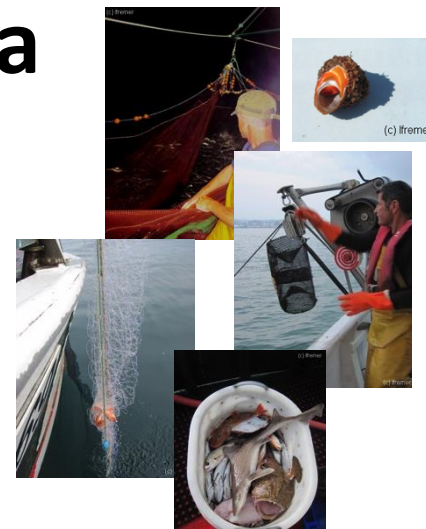
# Perception par les professionnels de la pêche de la mise en place d'un site Natura 2000 en mer sur la côte basque

C. Bouisset, UPPA, Laboratoire Passages UMR 5319 CNRS

N. Caill-Milly, Ifremer, Laboratoire LRHA

I. Degrémont, UPPA, Laboratoire Passages UMR 5319 CNRS

G. Morandeau, Ifremer, Laboratoire LRHA



## Contexte national

Objectifs des sites Natura 2000 : préserver la diversité biologique et valoriser le patrimoine naturel de ces territoires.

Pour chaque site ou groupe de sites, un document d'objectif (DOCOB) doit être produit. Ce dernier comporte un volet "diagnostic" et un volet "orientation pour la gestion".

Ces documents sont établis selon un processus de concertation faisant intervenir les acteurs concernés par la vie du (ou des) site(s).

⇒ Production d'un document de référence définissant les mesures de gestion à mettre en œuvre pour préserver ces activités ainsi que le milieu naturel dans une perspective de développement durable de l'ensemble (Article R414-11(2°) du Code de l'Environnement).

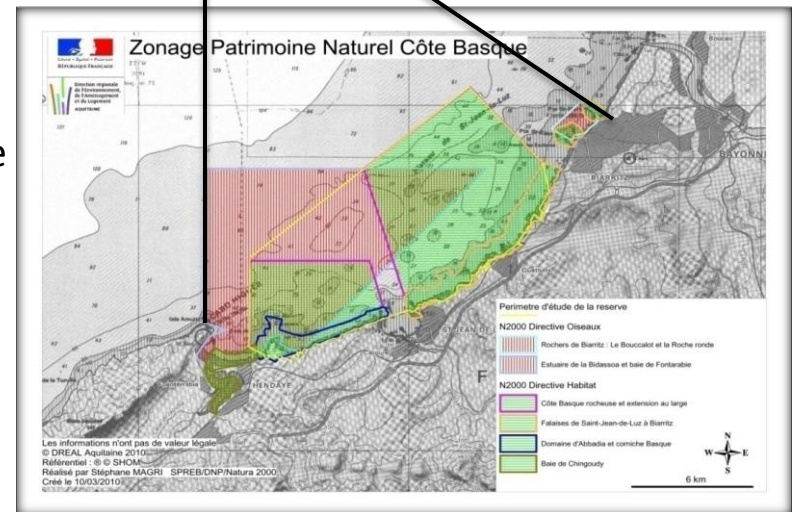
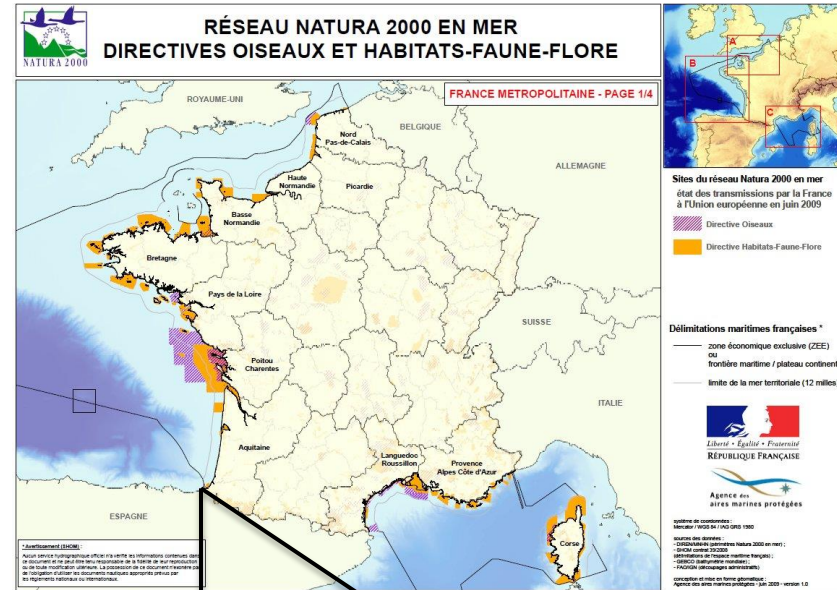
# Contexte local

Sur la côte basque, plusieurs sites ont été définis :

- Natura 2000 en mer « Côte basque rocheuse et extension au large » ;
- Natura 2000 littoraux « Domaine d'Abbadia et corniche basque », « Falaises de Saint-Jean-de-Luz à Biarritz » et « Rochers de Biarritz : le Bouccalot et la Roche ronde ».

Structures et acteurs impliqués :

L'élaboration des DOCOB a été confiée à l'Agglomération Sud Pays Basque en partenariat avec l'Agglomération Côte Basque-Adour. La réalisation du volet diagnostic socio-économique a été confiée à l'IMA en association avec l'Ifremer (LRHA) et l'UPPA (UMR Passages). Un conventionnement avec le CIDPMEM 64/40 et le CRPMEM Aquitaine a été mis en place.

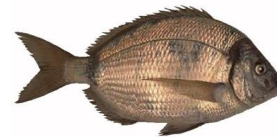


# Résultats attendus

Disposer d'une photographie des activités pratiquées sur l'estran et en mer, professionnelles et de loisir (hors activités balnéaires), afin de localiser (espace et temps) le plus précisément possible ces activités, d'évaluer leur impact sur les habitats et les espèces d'intérêt communautaire.

Pour l'usage « pêche professionnelle », démarche avec déploiement d'approches complémentaires (bibliographie, traitement de données de captures existantes, observations en mer, enquêtes usagers,...).  
⇒ Le présent travail concerne les résultats de la perception par les professionnels de la pêche du site Natura 2000 en mer « Côte basque rocheuse et extension au large » (FR7200813).

Information sur les engins mis en œuvre par les pêcheurs professionnels et sur les espèces ciblées





## Méthodologie (suite)

Enquêtes par entretiens semi-directifs (5 entretiens de 1h30 à 3h auprès de pêcheurs ayant ou ayant eu des responsabilités dans les structures professionnelles)

Conduite en entonnoir : des questions larges aux questions précises. Des questions neutres.

- La carrière et l'expérience professionnelle  
*ex : Pouvez-vous nous raconter comment vous êtes entré dans le métier ?*
- Reprise des 3 thèmes du questionnaire  
*ex : Comment jugez-vous l'état du milieu marin ? De la ressource ?*
- L'évolution de la pêche et le contexte local de gestion sur le littoral basque  
*ex : Comment voyez-vous l'évolution de votre métier ? Quelles sont vos relations avec les autres usagers de la mer ?*
- Le dispositif et la procédure Natura 2000  
*ex : Comment avez-vous entendu parler de Natura 2000 ? Qu'en pensez-vous ?*

Traitement des enquêtes : analyse quantitative et qualitative



# Principaux résultats

## Evaluation du milieu par les marins-pêcheurs

- A 100 %, constat de dégradation (ressource, qualité de l'eau)
- Des causes multiples pressenties (Amont / Aval du milieu marin pratiqué)
- Des actions proposées qui abordent avant tout la lutte contre la pollution marine

## Natura 2000 : un dispositif qui suscite l'incompréhension

- L'utilité du dispositif est questionnée et le critère de sélection (habitats) paraît peu pertinent
- Incapacité à régler le principal problème qu'est pour eux la pollution issue des activités littorales
- Crainte de nouvelles contraintes / Faible capacité d'adaptation géographique de certains

### *Répartition des navires selon leur capacité d'adaptation*

Score	Nombre de navires	Capacité d'adaptation
7	4	Aucune difficulté
4	2	Possibilité d'adaptation moyenne
3	3	Faible possibilité d'adaptation

## Des craintes liées à la procédure et à l'évolution du dispositif

- Une méthodologie « type » qui implique des demandes d'informations jugées intrusives
- Le projet Natura 2000 est soupçonné de précéder celui d'une réserve intégrale
- Des interrogations sur la place des pêcheurs et globalement des acteurs locaux dans la prise de décision

## Intérêt / Limites de la démarche

- Donner la parole aux professionnels de la pêche sur l'état de l'écosystème, sur l'évolution de leur métier et sur la mise en place de Natura 2000
- Possibilité donnée aux interviewés d'exprimer leur point de vue librement
- Une démarche pleinement interdisciplinaire
- Articulation données quantitatives / qualitatives
- Échantillon restreint et une enquête sur une procédure à un temps «T»



# Merci de votre attention

## CONTACTS

### Laboratoire Passages

**Christine Bouisset / Isabelle Degrémont**

[christine.bouisset@univ-pau.fr](mailto:christine.bouisset@univ-pau.fr)

[Isabelle.degreumont@univ-pau.fr](mailto:Isabelle.degreumont@univ-pau.fr)

### Ifremer

#### LRHA

**Nathalie Caill-Milly / Gilles Morandeu**

[Nathalie.Caill.Milly@ifremer.fr](mailto:Nathalie.Caill.Milly@ifremer.fr)

[Gilles.Morandeu@ifremer.fr](mailto:Gilles.Morandeu@ifremer.fr)

